

СИСТЕМА ДОБРОВОЛЬНОЙ СЕРТИФИКАЦИИ АНО «ИНТИ»

Правила функционирования системы



СВЕДЕНИЯ О РЕГЛАМЕНТЕ

Разработан:

Автономной некоммерческой организацией «Институт нефтегазовых технологических инициатив» (АНО «ИНТИ»)

Утвержден:

Приказом Генерального директора № ОД-132 от 30.09.2024

Введен в действие:

Автономной некоммерческой организацией «Институт нефтегазовых технологических инициатив» с 30.09.2024 г.

Введен взамен Р ИНТИ СА.1-2023

Настоящий регламент распространяется в качестве официального издания через Цифровую платформу АНО «ИНТИ» - сервис INTI.DOCS и не может быть полностью или частично воспроизведен, тиражирован и распространен другим способом в качестве официального издания без разрешения АНО «ИНТИ»

© АНО «ИНТИ», 2024

СОДЕРЖАНИЕ

1	Область применения.....	4
2	Нормативные ссылки	5
3	Термины, определения, обозначения и сокращения.....	6
4	Объекты, подлежащие сертификации в Системе добровольной сертификации АНО «ИНТИ» .	9
5	Организационная структура Системы и функции ее участников	10
6	Характеристики, на соответствие которым осуществляется сертификация в Системе	16
7	Порядок прохождения сертификации в Системе	17
8	Жалобы (претензии) и апелляции в Системе.....	20
9	Взаимодействие Системы	21
10	Порядок оплаты работ по сертификации.....	22
11	Конфиденциальность информации	23
	Приложение А (справочное) Перечень объектов Системы	24
	Приложение Б (справочное) Схемы сертификации, применяемые в системе добровольной сертификации АНО «ИНТИ»	36
	Приложение В (обязательное) Форма Сертификата соответствия на продукцию.....	39
	Приложение Г (обязательное) Форма Сертификата соответствия системы менеджмента.....	41
	Приложение Д (обязательное) Форма Сертификата соответствия работ (услуг).....	42
	Приложение Е (справочное) Схемы процессов сертификации	43
	Приложение Ж (справочное) Схемы процессов аттестации и признания компетентности	48
	Библиография.....	51

1 Область применения

Требования и правила настоящего регламента распространяются на всех участников Системы добровольной сертификации АНО «ИНТИ».

Настоящий регламент описывает организационную структуру Системы добровольной сертификации АНО «ИНТИ», взаимодействие и функции ее участников, порядок прохождения сертификации.

Официальным языком Системы добровольной сертификации АНО «ИНТИ» является русский.

Система добровольной сертификации АНО «ИНТИ» (далее – Система) создана для организации и проведения работ по добровольному подтверждению соответствия в форме добровольной сертификации продукции, процессов проектирования (включая изыскания), производства, строительства, монтажа, наладки, эксплуатации (использования), хранения, перевозки (транспортирования), реализации и утилизации данной продукции, работ (услуг), систем менеджмента.

В случае возникновения спорных вопросов между участниками Системы, они могут быть решены в порядке, установленном регламентом «Правила подачи и рассмотрения жалоб (претензий) и апелляций» или в порядке, установленном законодательством Российской Федерации.

2 Нормативные ссылки

В настоящем регламенте использованы нормативные ссылки на следующие документы:

ГОСТ ISO/IEC 17025-2019 Общие требования к компетентности испытательных и калибровочных лабораторий

Примечание:

При пользовании настоящим регламентом целесообразно проверить действие ссылочных документов в информационной системе общего пользования. Актуальность документов АНО «ИНТИ» можно проверить на Цифровой платформе АНО «ИНТИ» – сервисе INTI.DOCS (<https://inti.expert/docs/?statndarts>). Если заменен ссылочный документ, на который дана недатированная ссылка, то рекомендуется использовать действующую версию этого документа с учетом всех внесенных в данную версию изменений. Если заменен ссылочный документ, на который дана датированная ссылка, то рекомендуется использовать версию этого документа с указанным выше годом утверждения (принятия). Если после утверждения настоящего регламента в ссылочный документ, на который дана датированная ссылка, внесено изменение, затрагивающее положение, на которое дана ссылка, то это положение рекомендуется применять без учета данного изменения. Если ссылочный документ отменен без замены, то положение, в котором дана ссылка на него, рекомендуется применять в части, не затрагивающей эту ссылку.

3 Термины, определения, обозначения и сокращения

- 3.1 В настоящем регламенте применяются следующие термины с соответствующими определениями:
- 3.1.1 **анализ состояния производства:** Элемент схемы сертификации, представляющий собой совокупность действий, осуществляемых органом по сертификации в целях определения наличия у изготовителя необходимых условий для обеспечения постоянного (стабильного) соответствия выпускаемой продукции требованиям, подтверждаемым при сертификации.
- 3.1.2 **апелляция:** Запрос заявителя на сертификацию в центр управления качеством АНО «ИНТИ» о пересмотре решения, принятого органом по сертификации, испытательным центром (лабораторией), входящими в Систему, в отношении объекта сертификации или запрос органа по сертификации, испытательного центра (лаборатории), учебного центра, эксперта-аудитора в Комиссию по оценке соответствия ИНТИ о пересмотре решения по признанию компетентности, или запрос кандидата в эксперты по признанию компетентности в Комиссию по оценке соответствия ИНТИ о пересмотре решения Центра управления качеством по результатам аттестации.
- 3.1.3 **жалоба (претензия):** Выражение неудовлетворенности участника Системы в отношении другого участника Системы, касающееся деятельности этого участника, по которому ожидается ответ.
- 3.1.4 **заявитель на признание компетентности:** Юридическое лицо независимо от организационно-правовой формы или индивидуальный предприниматель, претендующие на признание компетентности в Системе добровольной сертификации АНО «ИНТИ».
- 3.1.5 **заявитель на сертификацию:** Юридическое лицо независимо от организационно-правовой формы или индивидуальный предприниматель, которые для подтверждения соответствия обращаются за получением сертификата соответствия, получают сертификат соответствия.
- 3.1.6 **знак соответствия Системы добровольной сертификации АНО «ИНТИ»:** Знак, которым по правилам, установленным в Системе добровольной сертификации АНО «ИНТИ», подтверждается соответствие объектов, прошедших сертификацию, установленным требованиям.
- 3.1.7 **изготовитель:** Юридическое лицо или физическое лицо в качестве индивидуального предпринимателя, изготавливающее продукцию.
- 3.1.8 **испытательный центр (лаборатория):** Участник Системы, уполномоченное юридическое лицо, признанное компетентным в Системе для осуществления измерений, испытаний в целях сертификации в соответствии со своей областью деятельности.
- 3.1.9 **инспекционный контроль:** Систематическая оценка соответствия, осуществляемая органом по сертификации в целях установления соответствия сертифицированного объекта требованиям, подтвержденным при сертификации этого объекта.
- 3.1.10 **комиссия по оценке соответствия ИНТИ:** Участник Системы, стратегический орган управления Системы, обеспечивающий достижение поставленных задач и целей, направленных на совершенствование отраслевой оценки соответствия.
- 3.1.11 **комиссия по признанию компетентности:** Участник Системы, обеспечивающий признание компетентности органов по сертификации, испытательных центров (лабораторий), учебных центров в определенной области деятельности.
- 3.1.12 **надзорная проверка:** Систематическое, целевое наблюдение за исполнением и соблюдением требований Системы органами по сертификации, испытательными центрами (лабораториями), учебными центрами, находящимися в реестрах признанных компетентными участников Системы.

- 3.1.13 **орган по сертификации:** Участник Системы, уполномоченное юридическое лицо, аккредитованное в соответствии с законодательством Российской Федерации об аккредитации в национальной системе аккредитации, состоящее в реестре Органов по сертификации Системы, признанных компетентными в Системе для осуществления сертификации в соответствии со своей областью деятельности.
- 3.1.14 **область деятельности:** Сфера деятельности участника Системы, являющегося органом по сертификации, испытательным центром (лабораторией), учебным центром, экспертом по признанию компетентности, экспертом – аудитором, определяемая при признании компетентности.
- 3.1.15 **объект сертификации:** Продукция, процессы проектирования (включая изыскания), производства, строительства, монтажа, наладки, эксплуатации (использования), хранения, перевозки (транспортирования), реализации и утилизации данной продукции, работы (услуги), системы менеджмента, подлежащие сертификации в Системе добровольной сертификации АНО «ИНТИ».
- 3.1.16 **поставщик:** Участник Системы, юридическое лицо или физическое лицо, являющееся индивидуальным предпринимателем, осуществляющее деятельность по производству и продаже или по продаже продукции или выполнению работ (оказанию услуг).
- 3.1.17 **потребитель продукции, работ (услуг):** Конечный пользователь продукции (работ, услуг).
- 3.1.18 **рекламация:** Заявление потребителя (получателя) по установленной форме на обнаруженные в период действия гарантийных обязательств дефекты и/или несоответствия техническим требованиям, комплектности поставленных изделий, выполненных работ (услуг) установленным требованиям, а также требование о восстановлении укомплектованности или замене дефектных изделий или повторном выполнении работ (услуг).
- 3.1.19 **свидетельство о признании компетентности:** Документ, удостоверяющий признание компетентности заявителя на осуществление деятельности в Системе в качестве органа по сертификации, испытательного центра (лаборатории), учебного центра, эксперта-аудитора в определенной области деятельности.
- 3.1.20 **сертификат соответствия:** Документ, подтверждающий, что должным образом идентифицированная продукция, процесс, работа (услуга) соответствуют стандарту АНО «ИНТИ» и/или другому нормативному документу в Системе, или свидетельствующий, что в компании успешно внедрена и функционирует система менеджмента согласно требованиям стандарта АНО «ИНТИ».
- 3.1.21 **система сертификации:** Совокупность правил выполнения работ по сертификации, ее участников и правил функционирования системы сертификации в целом.
- 3.1.22 **схема сертификации:** Совокупность действий, результаты которых рассматриваются в качестве доказательств соответствия объекта сертификации установленным (заявленным) требованиям.
- 3.1.23 **технический эксперт:** Участник Системы, физическое лицо, которое обладает специальными знаниями и опытом работы в области деятельности, подвергаемой оценке (признание компетентности, сертификация).
- 3.1.24 **учебный центр:** Участник Системы, организация, осуществляющая образовательную деятельность в области подтверждения соответствия продукции, работ (услуг), систем менеджмента, признания компетентности, состоящий в реестре Учебных центров Системы.
- 3.1.25 **центр управления качеством:** Структурное подразделение АНО «ИНТИ», являющееся участником Системы и обеспечивающее функционирование и оперативное взаимодействие участников Системы, операционно-административный орган Системы.
- 3.1.26 **эксперт–аудитор:** Участник Системы, физическое лицо, которое является работником органа по сертификации, обладает знаниями и навыками проведения работ по

подтверждению соответствия в определенной области, включено в единый реестр экспертов-аудиторов и участвует в работах по сертификации, выполняемых органом по сертификации.

3.1.27 **эксперт по признанию компетентности:** Участник Системы, физическое лицо, аттестованное в Системе, привлекаемое для выполнения работ по признанию компетентности органов по сертификации, испытательных центров (лабораторий), учебных центров, состоящий в реестре экспертов по признанию компетентности Системы.

3.2 В настоящем документе применяются следующие обозначения и сокращения:

ВКС	— видеоконференцсвязь
СДС АНО «ИНТИ», Система	Система добровольной сертификации «Отраслевая система оценки соответствия АНО «Институт нефтегазовых технологических инициатив»
ЦУК	— центр управления качеством АНО «ИНТИ»

4 Объекты, подлежащие сертификации в Системе добровольной сертификации АНО «ИНТИ»

Объектами сертификации в Системе являются:

- продукция;
- работы (услуги);
- системы менеджмента, в том числе системы менеджмента качества, системы экологического менеджмента, системы менеджмента операционной деятельности, системы менеджмента безопасности труда и охраны здоровья, системы энергетического менеджмента, системы менеджмента информационной безопасности и другие системы менеджмента (управления), оказывающие влияние на качество, безопасность, требования по экологии и энергоэффективности продукции, работ (услуг) сертифицируемой организации;
- процессы производства, эксплуатации, хранения, перевозки, реализации и утилизации.

Конкретные перечни объектов сертификации Системы добровольной сертификации АНО «ИНТИ» указаны в приложении А.

5 Организационная структура Системы и функции ее участников

5.1 Участниками Системы являются:

- комиссия по оценке соответствия ИНТИ;
- ЦУК;
- комиссия по признанию компетентности;
- эксперты по признанию компетентности;
- эксперты – аудиторы;
- органы по сертификации;
- испытательные центры (лаборатории);
- учебные центры;
- поставщики и потребители продукции, работ (услуг).

5.2 Организационная структура Системы приведена на рисунке 1.

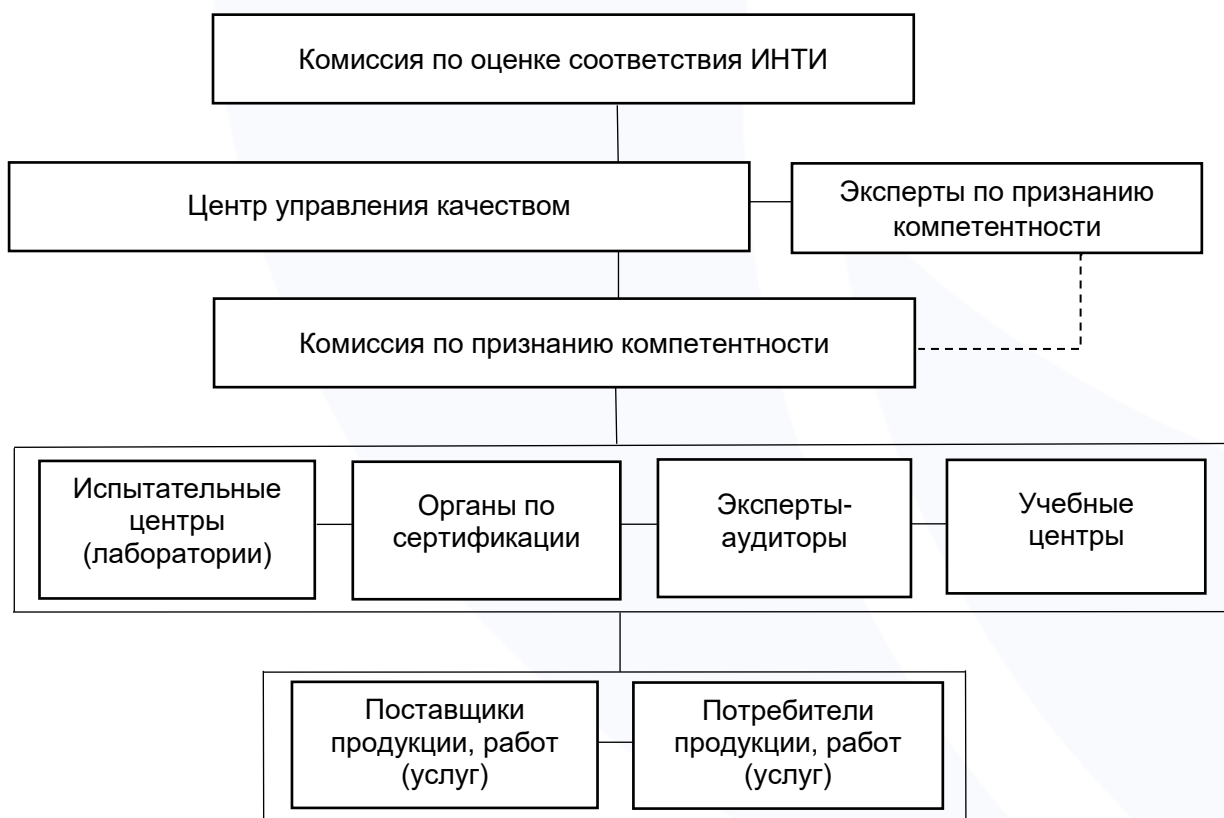


Рисунок 1 - Организационная структура Системы АНО «ИНТИ»

5.3 Комиссия по оценке соответствия ИНТИ

5.3.1 Комиссия по оценке соответствия ИНТИ является стратегическим органом управления Системы. В комиссию по оценке соответствия ИНТИ могут входить не более одного представителя от каждой компании из числа учредителей АНО «ИНТИ». Состав лиц, входящих в комиссию по оценке соответствия ИНТИ, формируется (актуализируется) и утверждается приказом Генерального директора АНО «ИНТИ», учитывая предложения по кандидатурам от компаний.

- 5.3.2 Формирование комиссией по оценке соответствия ИНТИ стратегии развития Системы включает в себя комплекс управленческих решений, обеспечивающих достижение поставленных задач и целей, направленных на совершенствование отраслевой оценки соответствия.
- 5.3.3 Работой Комиссии по оценке соответствия ИНТИ руководит председатель комиссии по оценке соответствия ИНТИ. Председателем комиссии по оценке соответствия ИНТИ является Генеральный директор АНО «ИНТИ».
- 5.3.4 Частота проведения совещаний комиссии по оценке соответствия ИНТИ – не реже одного раза в год. По мере возникновения отдельных вопросов, комиссия по оценке соответствия ИНТИ может принимать решение по ним удаленно, при необходимости собирая совещание по ВКС.
- 5.3.5 Представители учредителей АНО «ИНТИ» могут принимать участие в процессе сертификации в качестве наблюдателей с правом:
- формирования позиции с выводами и рекомендациями о процессе;
 - инициирования отказа в выдаче сертификата соответствия на этапе рассмотрения сертификационного дела со стороны АНО «ИНТИ».
- 5.3.6 Основные функции комиссии по оценке соответствия ИНТИ:
- формирует стратегию развития Системы добровольной сертификации АНО «ИНТИ»;
 - согласовывает и утверждает распорядительные документы (решения, протоколы, приказы о создании комиссии по признанию компетентности), нормативно-методические документы, соглашения о взаимодействии и другие документы Системы добровольной сертификации АНО «ИНТИ»;
 - согласовывает и утверждает тарифную политику Системы;
 - согласовывает и утверждает изменение перечня объектов, подлежащих добровольной сертификации из приложения А;
 - согласовывает и утверждает порядок взаимодействия с другими системами сертификации;
 - рассматривает апелляции заявителей на сертификацию или на признание компетентности и принимает по ним решения;
 - направляет в ЦУК предложение по инициации процедуры приостановления (аннулирования) свидетельств о признании компетентности, сертификатов соответствия в случае установления фактов нарушения соответствующим участником Системы правил и процедур, установленных в Системе;
 - утверждает программы обучения экспертов-аудиторов.
- 5.4 Центр управления качеством
- 5.4.1 ЦУК является операционным органом Системы.
- 5.4.2 Основные функции Центра управления качеством:
- разрабатывает документы Системы (включая формы сертификатов по сертификации продукции, систем менеджмента, работ (услуг), типовые шаблоны документов, отчеты и другие документы);
 - разрабатывает и актуализирует регламенты Системы добровольной сертификации АНО «ИНТИ»;
 - осуществляет ведение и актуализацию перечня объектов, подлежащих добровольной сертификации на цифровом сервисе INTI.INSIGHTS;

- инициирует процедуру приостановления (аннулирования) выданных свидетельств о признании компетентности, сертификатов соответствия, в том числе на основании предложений Комиссии по оценке соответствия ИНТИ, в случае установления фактов нарушения соответствующим участником Системы правил и процедур, установленных в Системе;
- рассматривает жалобы (претензии), относящиеся к работе Системы;
- осуществляет сбор, обобщение и анализ информации о результатах деятельности остальных участников Системы;
- формирует состав Комиссии по признанию компетентности и комиссии по оценке соответствия ИНТИ;
- участвует в признании компетентности участников Системы;
- информирует учредителей АНО «ИНТИ» о планируемых работах по сертификации, но не позднее одного месяца до даты проведения;
- информирует учредителей АНО «ИНТИ» о планируемых работах по признанию компетентности органов по сертификации, испытательных центров (лабораторий), учебных центров и по аттестации экспертов-аудиторов, но не позднее одного месяца до даты проведения;
- осуществляет аттестацию экспертов по признанию компетентности с привлечением в качестве наблюдателей заинтересованных представителей учредителей АНО «ИНТИ» и проводит надзор за экспертами по признанию компетентности;
- осуществляет формирование и ведение реестров Системы (органов по сертификации, учебных центров, испытательных центров (лабораторий), экспертов по признанию компетентности, экспертов – аудиторов, сертификатов соответствия и др.) на цифровом сервисе INTI.INSIGHTS;
- информирует орган по сертификации об изменениях в стандартах АНО «ИНТИ»;
- информирует заинтересованных лиц о структуре, правилах функционирования Системы;
- выявляет потребность в органах по сертификации, в учебных центрах, в испытательных центрах (лабораториях);
- рассматривает сертификационные дела и согласовывает решения о выдаче сертификата соответствия;
- разрабатывает тарифную политику;
- обеспечивает органы по сертификации бланками и ведет их учет;
- осуществляет иные функции, обеспечивающие функционирование и оперативное взаимодействие участников Системы.

5.5 Комиссия по признанию компетентности

5.5.1 Комиссия по признанию компетентности назначается приказом АНО «ИНТИ». Состав Комиссии по признанию компетентности должен быть не менее трех человек, допускается привлекать технических экспертов для проведения отдельных работ по признанию компетентности.

5.5.2 Работой Комиссии по признанию компетентности руководит председатель Комиссии по признанию компетентности. Председателем Комиссии по признанию компетентности является директор центра управления качеством АНО «ИНТИ».

5.5.3 В состав Комиссии по признанию компетентности должны входить:

- председатель Комиссии по признанию компетентности;

- представители ЦУК;
- эксперты по признанию компетентности;
- технические эксперты (при необходимости);
- представители учредителей АНО «ИНТИ» (по согласованию).

5.5.4 Основные функции Комиссии по признанию компетентности:

- осуществляет признание компетентности участников Системы (органов по сертификации, испытательных центров (лабораторий), учебных центров) по видам объектов сертификации, проводит аттестацию экспертов-аудиторов;
- составляет программу по признанию компетентности, оформляет результаты проверки;
- осуществляет надзорные проверки за органами по сертификации, испытательными центрами (лабораториями), готовит план надзорных проверок.

5.5.5 Представители учредителей АНО «ИНТИ» могут принимать участие в процессе признания компетентности в качестве наблюдателей с правом:

- формирования позиции с выводами и рекомендациями о процессе;
- инициирования отказа в регистрации участника Системы в реестре АНО «ИНТИ».

5.6 Органы по сертификации

5.6.1 Орган по сертификации для работы в Системе должен иметь аккредитацию в национальной системе аккредитации в качестве Органа по сертификации в соответствии с [1] и с [2] и должен быть признан компетентным в Системе.

5.6.2 Органы по сертификации Системы могут вносить предложения по совершенствованию деятельности Системы.

5.6.3 Орган по сертификации должен иметь не менее трех работников (по основному месту работы), аттестованных в качестве экспертов-аудиторов Системы в области деятельности органа по сертификации.

5.6.4 Основные функции Органов по сертификации Системы:

- осуществляют сертификацию продукции, работ (услуг), систем менеджмента на соответствие требованиям, установленным документами национальной системы стандартизации, стандартами АНО «ИНТИ» в пределах своих компетенций на условиях договора с заявителем;
- направляют в ЦУК копию решения о рассмотрении заявки на сертификацию от заявителя;
- информируют ЦУК об отказе в выдаче сертификата соответствия заявителю в процессе проведения работ по сертификации;
- привлекают испытательные центры (лаборатории) Системы для целей сертификации;
- проводят идентификацию и отбор образцов (проб) продукции для проведения испытаний;
- выдают сертификаты соответствия на объекты сертификации, прошедшие добровольную сертификацию в системе добровольной сертификации АНО «ИНТИ»;
- осуществляют инспекционный контроль за сертифицированными объектами;
- приостанавливают (аннулируют) действие выданных ими сертификатов соответствия;
- информируют ЦУК о приостановлении (аннулировании) действия сертификатов соответствия;

- информирует поставщика продукции об изменениях в стандартах АНО «ИНТИ»;
- формируют отчетность (сертификационное дело) по результатам сертификации продукции, работ (услуг), систем менеджмента в соответствии с требованиями Системы.

5.7 Испытательные центры (лаборатории)

Испытательные центры (лаборатории) для работы в Системе должны быть признаны компетентными в Системе и осуществлять свою деятельность в Системе по проведению испытаний (измерений) в соответствии с ГОСТ ISO/IEC 17025, являющимся обязательным для исполнения.

Основные функции испытательных центров (лабораторий):

- по поручению органов по сертификации Системы проводят отбор образцов (проб) продукции;
- осуществляют испытания (измерения) в рамках сертификации продукции на соответствие установленным требованиям Системы в пределах своих компетенций на условиях договора (при наличии) с органом по сертификации;
- оформляют результаты сертификационных испытаний (измерений) соответствующими протоколами и отчетами Системы;
- согласовывают/разрабатывают программы и методики сертификационных испытаний (измерений);
- вносят предложения по совершенствованию деятельности Системы.

Испытательные центры (лаборатории) обязаны обеспечивать полноту и достоверность результатов испытаний (измерений).

5.8 Учебные центры

Основные функции Учебных центров:

- проводят обучение (повышение квалификации, подготовку и переподготовку) экспертов – аудиторов;
- разрабатывают программы обучения (переподготовка, повышение квалификации и др.) экспертов-аудиторов.

5.9 Эксперты по признанию компетентности

5.9.1 Эксперты по признанию компетентности проводят работы по признанию компетентности органов по сертификации, испытательных центров (лабораторий), учебных центров.

5.9.2 Эксперт по признанию компетентности имеет право выполнять работы по признанию компетентности только в области деятельности, установленной по результатам аттестации.

Аттестация экспертов по признанию компетентности проводится по следующим областям деятельности: признание компетентности органа по сертификации, признание компетентности испытательного центра (лаборатории), признание компетентности учебного центра.

5.10 Эксперты- аудиторы

Эксперт – аудитор может осуществлять свою деятельность в Системе по следующим направлениям:

- подтверждение соответствия продукции;
- подтверждение соответствия работ (услуг);
- подтверждение соответствия процессов;
- подтверждение соответствия систем менеджмента (система менеджмента качества,

система менеджмента операционной деятельности, система экологического менеджмента, система менеджмента безопасности труда и охраны здоровья, система энергетического менеджмента, система менеджмента информационной безопасности).

5.11 Потребители в рамках Системы могут подать рекламацию на объект сертификации.

5.12 Поставщики

Поставщики в рамках Системы выполняют следующие функции:

- заполняют заявку на цифровом сервисе INTI.QUALITY;
- направляют комплект документов в орган по сертификации;
- применяют сертификат соответствия и знак соответствия Системы в соответствии с правилами Системы;
- информируют орган по сертификации об изменениях, внесенных в техническую документацию и в технологические процессы производства сертифицированной продукции, выполнения сертифицированных работ (оказания сертифицированных услуг), если эти изменения влияют на характеристики, проверяемые при сертификации;
- актуализируют свою документацию при внесении изменений в стандарты АНО «ИНТИ».

6 Характеристики, на соответствие которым осуществляется сертификация в Системе

- 6.1 Сертификация в Системе осуществляется для установления соответствия объектов сертификации документам по стандартизации (документы национальной системы стандартизации, стандарты АНО «ИНТИ»), условиям договоров.
- 6.2 В документах, на соответствие которым проводится добровольная сертификация, должны быть установлены характеристики (показатели) объектов сертификации, позволяющие обеспечить их идентификацию.
- 6.3 Обозначения и наименования нормативных документов, устанавливающих требования к объектам сертификации, указываются заявителем на сертификацию в соответствующей заявке на проведение сертификации.
- 6.4 Нормативными и методическими документами Системы, определяющими требования к организации работ по добровольной сертификации в Системе, а также к ее участникам, принципам и правилам сертификации, являются:
 - документы, действующие на национальном уровне;
 - документы, разработанные и утвержденные в рамках Системы (регламенты СДС АНО «ИНТИ»).
- 6.5 Регламенты, разработанные в рамках Системы, вступают в действие после их утверждения.

7 Порядок прохождения сертификации в Системе

- 7.1 Сертификация в Системе проводится в соответствии с процедурами, установленными регламентами Системы, с выдачей сертификата соответствия, удостоверяющего соответствие объекта сертификации требованиям, установленным в документах национальной системы стандартизации, стандартах АНО «ИНТИ».
- 7.2 Объектом добровольной сертификации в Системе может быть продукция, подлежащая обязательной сертификации в соответствии с национальным законодательством Российской Федерации или законодательством государств – членов Евразийского экономического союза. Такая продукция может быть сертифицирована в Системе в случае, если она прошла все необходимые обязательные процедуры оценки (подтверждения) соответствия и имеет соответствующие документы об оценке (подтверждении) соответствия обязательным требованиям.
- 7.3 Информация о проведенной сертификации доводится до потребителей и других заинтересованных сторон путем ведения цифрового сервиса INTI.INSIGHTS, а также маркирования знаком соответствия Системы.
- 7.4 Проведение сертификации в Системе предусматривает:
- подачу заявителем заявки на проведение сертификации в цифровом сервисе INTI.QUALITY;
 - анализ заявки на полноту и корректность заполнения, предоставление заявителю перечня органов по сертификации в цифровом сервисе INTI.QUALITY;
 - проведение ЦУК проверки заявителя на правоспособность;
 - выбор Заявителем органа по сертификации;
 - заключение договора между органом по сертификации и заявителем;
 - проведение сертификации в Системе по схемам, выбранным на основании заявки и согласования с заявителем;
 - анализ органом по сертификации полученных результатов;
 - при необходимости проведение заявителем корректирующих мероприятий;
 - принятие органом по сертификации решения о выдаче сертификата;
 - согласование ЦУК решения о выдаче сертификата соответствия;
 - внесение положительного результата в реестр выданных в Системе сертификатов;
 - инспекционный контроль.
- 7.5 При наличии в Системе нескольких органов по сертификации, соответствующих объекту добровольной сертификации, заявитель на сертификацию вправе обратиться в любой из них.
- Информация об органах по сертификации и порядке добровольной сертификации интересующего объекта сертификации размещается на сайте АНО «ИНТИ».
- 7.6 Добровольная сертификация продукции, работ (услуг), систем менеджмента в Системе осуществляется по схемам сертификации, приведенным в приложении к настоящему регламенту.
- 7.7 При положительных результатах добровольной сертификации орган по сертификации выдает заявителю сертификат соответствия. Формы сертификатов приведены в приложениях В, Г, Д.
- 7.8 Сертификат соответствия выдается на срок 3 года.

- 7.9 При получении сертификатов соответствия по схемам А1 и С1 одновременно заявитель на сертификацию имеет право применять на продукцию знак соответствия Системы.
- 7.10 При выявлении отклонений по результатам сертификации заявителю предоставляется возможность сформировать и выполнить план корректирующих мероприятий, необходимых для положительного прохождения сертификации.
- 7.11 Статус действия сертификата отображается в цифровом сервисе INTI.INSIGHTS.
- 7.12 Сертификат может быть приостановлен (аннулирован) на основании решения органа по сертификации.
- 7.13 Инспекционный контроль за сертифицированными объектами осуществляют органы по сертификации, проводившие их добровольную сертификацию на основании договора с заявителем.

В случае приостановки или аннулирования действия свидетельства о признании компетентности органа по сертификации, проводившего сертификацию объекта сертификации, ЦУК может передать функции по проведению инспекционного контроля за сертифицированными объектами другому органу по сертификации, прошедшему процедуру признания компетентности в Системе и включенному в реестр органов по сертификации Системы с соответствующей областью деятельности в Системе.

- 7.14 Все заявители на сертификацию проходят проверку правоспособности. Для этого заявитель до выбора органа по сертификации и заключения с ним договора предоставляет в ЦУК документы, подтверждающие его правоспособность. В случае отрицательного решения по итогам проверки правоспособности дальнейшее проведение работ по сертификации не осуществляется.
- 7.15 Схемы процессов сертификации приведены в приложении Е.
- 7.16 Неотъемлемой частью информационного обеспечения деятельности в Системе являются реестры Системы.

Виды реестров в Системе:

- реестр органов по сертификации;
- реестр испытательных центров (лабораторий);
- реестр учебных центров;
- реестр выданных в Системе сертификатов соответствия;
- реестр выданных в Системе свидетельств о признании компетентности;
- реестр экспертов – аудиторов;
- реестр экспертов по признанию компетентности;
- реестр документов (документы заявителя, распорядительные документы АНО «ИНТИ», локальные регламентирующие документы Системы и т.п.).

Объектами регистрации в реестрах Системы на цифровом сервисе INTI.INSIGHTS являются:

- органы по сертификации;
- испытательные центры (лаборатории);
- учебные центры;
- сертификаты соответствия Системы;
- свидетельства о признании компетентности в Системе;
- эксперты-аудиторы;

- эксперты по признанию компетентности;
 - документы Системы (документы Заявителя, распорядительные документы АНО «ИНТИ», локальные регламентирующие документы Системы и т.п.).
- 7.17 Признание компетентности участников Системы и формирование проектов программ признания компетентности (органов по сертификации, испытательных центров (лабораторий), учебных центров, экспертов-аудиторов) по видам объектов сертификации осуществляет Комиссия по признанию компетентности.
- Аттестацию экспертов по признанию компетентности осуществляет ЦУК.
- К аттестации экспертов по признанию компетентности могут быть привлечены заинтересованные представители учредителей АНО «ИНТИ» в качестве наблюдателей с правом формирования позиции с выводами и рекомендациями о процессе признания компетентности и с правом инициирования отказа в признании компетентности.
- К работам по признанию компетентности органов по сертификации, испытательных центров (лабораторий), учебных центров в Системе могут привлекаться технические эксперты, согласованные ЦУК. В качестве технических экспертов могут привлекаться представители организаций нефтегазового комплекса, обладающие соответствующими навыками, знаниями, компетенциями для участия в таких процедурах.
- 7.18 Работы по сертификации в Системе осуществляют органы по сертификации, испытательные центры (лаборатории), эксперты – аудиторы, прошедшие процедуру признания компетентности в Системе и включенные в реестр органов по сертификации, реестр испытательных центров (лабораторий), реестр экспертов-аудиторов Системы соответственно.
- 7.19 Схемы процессов аттестации и признания компетентности участников Системы приведены в приложении Ж.

8 Жалобы (претензии) и апелляции в Системе

- 8.1 Процесс работы с жалобами (претензиями), апелляциями и рекламациями прежде всего ориентирован на качественное и эффективное функционирование Системы и ее участников. Работа с жалобами (претензиями), апелляциями и рекламациями способствует повышению уровня удовлетворенности и доверия к деятельности Системы как участников Системы, так и конечных потребителей продукции.
- 8.2 Все жалобы (претензии), относящиеся к работе Системы (органов по сертификации, испытательных центров (лабораторий), учебных центров), подаются в ЦУК и рассматриваются ЦУК Системы. ЦУК обязан рассмотреть и проанализировать причины обращения и в случае удовлетворительного решения разработать план корректирующих действий.
- 8.3 В случае, если заявитель не удовлетворен решением по результатам сертификации или участник Системы не удовлетворен решением Комиссии по признанию компетентности, они вправе обратиться в течение 20 календарных дней с даты направления решения с апелляцией в комиссию по оценке соответствия ИНТИ.
- 8.4 Апелляция подается через ЦУК в формате письменного обращения с указанием конкретных причин, времени и лиц, принявших решения.
- 8.5 Комиссия по оценке соответствия ИНТИ рассматривает обращения в порядке, установленном регламентом «Правила подачи и рассмотрения жалоб (претензий) и апелляций» и принимает по ним решения.
- 8.6 В случае, если кандидат в эксперты по признанию компетентности не удовлетворен решением ЦУК по результатам аттестации, он вправе обратиться в течение двух недель после принятия решения с апелляцией в комиссию по оценке соответствия ИНТИ.
- 8.7 Подлежат рассмотрению жалобы (претензии) и апелляции, поданные в письменном виде.
- 8.8 Не подлежат рассмотрению апелляции, связанные с сертификатами соответствия, свидетельствами по признанию компетентности, срок действия которых к моменту подачи апелляции истек.
- 8.9 В случае возникновения спорных вопросов между участниками Системы, они могут быть решены в порядке, установленном регламентом «Правила подачи и рассмотрения жалоб (претензий) и апелляций» или в порядке, установленном законодательством Российской Федерации.

9 Взаимодействие Системы

- 9.1 Система добровольной сертификации АНО «ИНТИ» может взаимодействовать с международными, региональными и национальными системами сертификации (подтверждения соответствия) и с другими системами добровольной сертификации по вопросам взаимного признания результатов деятельности систем.
- 9.2 Система добровольной сертификации АНО «ИНТИ» является открытой для сотрудничества и участия в ней различных ведомств, органов и организаций, признающих и выполняющих правила и процедуры, установленные в Системе.

10 Порядок оплаты работ по сертификации

- 10.1 Финансовая деятельность Системы осуществляется на договорной основе за счет оплаты следующих видов работ (услуг):
- сертификации продукции;
 - сертификации работ (услуг);
 - сертификации систем менеджмента;
 - признания компетентности органов по сертификации, испытательных центров (лабораторий), учебных центров;
 - инспекционного контроля за сертифицированной продукцией, работ (услуг), систем менеджмента;
 - надзорной проверки за деятельностью признанных компетентными органами по сертификации, испытательных центров (лабораторий), учебных центров;
 - обучение и аттестация экспертов-аудиторов.
- 10.2 Условия оплаты работ по сертификации определяются договором между органом по сертификации и заявителем.
- 10.3 Оплата производится на основании утвержденной единой тарифной политики системы добровольной сертификации АНО «ИНТИ» в соответствии с порядком, установленным в регламенте «Порядок оплаты работ по сертификации» и в регламенте «Порядок оплаты работ по признанию компетентности».

11 Конфиденциальность информации

- 11.1 В Системе обеспечивается конфиденциальность информации, которая принимается и используется в рамках работ и взаимодействия между участниками (разработана форма Соглашения о конфиденциальности).
- 11.2 Заявители на сертификацию в процессе проведения работ по добровольной сертификации передают информацию на основании договора, в объеме и на условиях, которые предусмотрены договором, включая условие о принятии контрагентом установленных договором мер по охране ее конфиденциальности в соответствии с [3].
- 11.3 Участники Системы при проведении работ несут ответственность за соблюдение их сотрудниками, а также привлекаемыми экспертами установленного режима коммерческой тайны.

Приложение А
(справочное)
Перечень объектов Системы

Таблица А.1 – Перечень видов экономической деятельности, в отношении которых осуществляется сертификация систем менеджмента организаций в СДС АНО «ИНТИ»

№ п/п	Наименование работы (услуги)	Код по общероссийскому классификатору видов экономической деятельности
	Добыча сырой нефти и природного газа, в т.ч.	06
1	Добыча сырой нефти и нефтяного (попутного) газа	06.1
2	Добыча природного газа и газового конденсата	06.2
	Добыча металлических руд	07
3	Добыча и обогащение железных руд	07.1
4	Добыча руд цветных металлов	07.2
	Добыча прочих полезных ископаемых, в т.ч.	08
5	Добыча камня, песка и глины	08.1
	Предоставление услуг в области добычи полезных ископаемых, в т.ч.	09
6	Предоставление услуг в области добычи нефти и природного газа	09.1
7	Предоставление услуг в других областях добычи полезных ископаемых	09.9
	Производство текстильных изделий, в т.ч.	13
8	Производство текстильных тканей	13.2
9	Отделка тканей и текстильных изделий	13.3
10	Производство прочих текстильных изделий	13.9
	Производство одежды, в т.ч.	14
11	Производство одежды, кроме одежды из меха	14.1
12	Производство меховых изделий	14.2
13	Производство вязаных и трикотажных изделий одежды	14.3
	Деятельность полиграфическая и копирование носителей информации, в т.ч.	18
14	Деятельность полиграфическая и предоставление услуг в этой области	18.1
15	Копирование записанных носителей информации	18.2
	Производство кокса и нефтепродуктов, в т.ч.	19
16	Производство кокса	19.1
17	Производство нефтепродуктов	19.2
	Производство химических веществ и химических продуктов, в т.ч.	20
18	Производство основных химических веществ, удобрений и азотных соединений, пластмасс и синтетического каучука в первичных формах	20.1

Продолжение таблицы А.1

№ п/п	Наименование работы (услуги)	Код по общероссийскому классификатору видов экономической деятельности
19	Производство красок, лаков и аналогичных материалов для нанесения покрытий, полиграфических красок и мастик	20.3
20	Производство мыла и моющих, чистящих и полирующих средств; парфюмерных и косметических средств	20.4
21	Производство прочих химических продуктов	20.5
22	Производство химических волокон	20.6
	Производство резиновых и пластмассовых изделий, в т.ч.	22
23	Производство резиновых изделий	22.1
24	Производство изделий из пластмасс	22.2
	Производство прочей неметаллической минеральной продукции, в т.ч.	23
25	Производство стекла и изделий из стекла	23.1
26	Производство огнеупорных изделий	23.2
27	Производство строительных керамических материалов	23.3
28	Производство прочих фарфоровых и керамических изделий	23.4
29	Производство цемента, извести и гипса	23.5
30	Производство изделий из бетона, цемента и гипса	23.6
31	Резка, обработка и отделка камня	23.7
32	Производство абразивных и неметаллических минеральных изделий, не включенных в другие группировки	23.9
	Производство металлургическое, в т.ч.	24
33	Производство чугуна, стали и ферросплавов	24.1
34	Производство стальных труб, полых профилей и фитингов	24.2
35	Производство прочих стальных изделий первичной обработкой	24.3
36	Производство основных драгоценных металлов и прочих цветных металлов, производство ядерного топлива	24.4
37	Литье металлов	24.5
	Производство готовых металлических изделий, кроме машин и оборудования, в т.ч.	25
38	Производство строительных металлических конструкций и изделий	25.1
39	Производство металлических цистерн, резервуаров и прочих емкостей	25.2
40	Производство паровых котлов, кроме котлов центрального отопления	25.3
41	Ковка, прессование, штамповка и профилирование; изготовление изделий методом порошковой металлургии	25.5
42	Обработка металлов и нанесение покрытий на металлы; механическая обработка металлов	25.6

Продолжение таблицы А.1

№ п/п	Наименование работы (услуги)	Код по общероссийскому классификатору видов экономической деятельности
43	Производство ножевых изделий и столовых приборов, инструментов и универсальных скобяных изделий	25.7
44	Производство прочих готовых металлических изделий	25.9
	Производство компьютеров, электронных и оптических изделий, в т.ч.	26
45	Производство элементов электронной аппаратуры и печатных схем (плат)	26.1
46	Производство компьютеров и периферийного оборудования	26.2
47	Производство коммуникационного оборудования	26.3
48	Производство контрольно-измерительных и навигационных приборов и аппаратов; производство часов	26.5
49	Производство оптических приборов, фото и кинооборудования	26.7
	Производство электрического оборудования, в т.ч.	27
50	Производство электродвигателей, генераторов, трансформаторов и распределительных устройств, а также контрольно-измерительной аппаратуры	27.1
51	Производство электрических аккумуляторов и аккумуляторных батарей	27.2
52	Производство кабелей и кабельной арматуры	27.3
53	Производство электрических ламп и осветительного оборудования	27.4
54	Производство бытовых приборов	27.5
55	Производство прочего электрического оборудования	27.9
	Производство машин и оборудования, не включенных в другие группировки, в т.ч.	28
56	Производство машин и оборудования общего назначения	28.1
57	Производство прочих машин и оборудования общего назначения	28.2
58	Производство машин и оборудования для сельского и лесного хозяйства	28.3
59	Производство станков, машин и оборудования для обработки металлов и прочих твердых материалов	28.4
60	Производство прочих машин специального назначения	28.9
	Ремонт и монтаж машин и оборудования, в т.ч.	33
61	Ремонт и монтаж металлических изделий, машин и оборудования	33.1
62	Монтаж промышленных машин и оборудования	33.2
	Обеспечение электрической энергией, газом и паром; кондиционирование воздуха, в т.ч.	35
63	Производство, передача и распределение электроэнергии	35.1
64	Производство и распределение газообразного топлива	35.2

Продолжение таблицы А.1

№ п/п	Наименование работы (услуги)	Код по общероссийскому классификатору видов экономической деятельности
65	Производство, передача и распределение пара и горячей воды; кондиционирование воздуха	35.3
	Забор, очистка и распределение воды, в т.ч.	36
66	Забор, очистка и распределение воды	36.0
	Сбор и обработка сточных вод, в т.ч.	37
67	Сбор и обработка сточных вод	37.0
	Сбор, обработка и утилизация отходов; обработка вторичного сырья, в т.ч.	38
68	Сбор отходов	38.1
69	Обработка и утилизация отходов	38.2
70	Деятельность по обработке вторичного сырья	38.3
	Предоставление услуг в области ликвидации последствий загрязнений и прочих услуг, связанных с удалением отходов, в т.ч.	39
71	Предоставление услуг в области ликвидации последствий загрязнений и прочих услуг, связанных с удалением отходов	39.0
	Строительство зданий, в т.ч.	41
72	Разработка строительных проектов	41.1
73	Строительство жилых и нежилых зданий	41.2
	Строительство инженерных сооружений, в т.ч.	42
74	Строительство автомобильных и железных дорог	42.1
75	Строительство инженерных коммуникаций	42.2
76	Строительство прочих инженерных сооружений	42.9
	Работы строительные специализированные, в т.ч.	43
77	Разборка и снос зданий, подготовка строительного участка	43.1
78	Производство электромонтажных, санитарно-технических и прочих строительно-монтажных работ	43.2
79	Работы строительные отделочные	43.3
80	Работы строительные специализированные прочие	43.9
	Деятельность сухопутного и трубопроводного транспорта, в т.ч.	49
81	Деятельность железнодорожного транспорта: междугородные и международные пассажирские перевозки	49.1
82	Деятельность железнодорожного транспорта: грузовые перевозки	49.2
83	Деятельность прочего сухопутного пассажирского транспорта	49.3
84	Деятельность автомобильного грузового транспорта и услуги по перевозкам	49.4
85	Деятельность трубопроводного транспорта	49.5
	Складское хозяйство и вспомогательная транспортная деятельность, в т.ч.	52

Окончание таблицы А.1

№ п/п	Наименование работы (услуги)	Код по общероссийскому классификатору видов экономической деятельности
86	Деятельность по складированию и хранению	52.1
87	Деятельность транспортная вспомогательная	52.2
	Деятельность в области информационных технологий, в т.ч.	63
88	Деятельность по обработке данных, предоставление услуг по размещению информации, деятельность порталов в информационно-коммуникационной сети Интернет	63.1
89	Деятельность в области информационных услуг прочая	63.9

Таблица А.2 – Перечень работ (услуг), подлежащих сертификации в СДС АНО «ИНТИ»

№ п/п	Наименование работы (услуги)	Код по общероссийскому классификатору видов экономической деятельности
	Добыча сырой нефти и природного газа, в т.ч.	06
1	Добыча сырой нефти и нефтяного (попутного) газа	06.1
2	Добыча природного газа и газового конденсата	06.2
	Добыча металлических руд	07
3	Добыча и обогащение железных руд	07.1
4	Добыча руд цветных металлов	07.2
	Добыча прочих полезных ископаемых, в т.ч.	08
5	Добыча камня, песка и глины	08.1
	Предоставление услуг в области добычи полезных ископаемых, в т.ч.	09
6	Предоставление услуг в области добычи нефти и природного газа	09.1
7	Предоставление услуг в других областях добычи полезных ископаемых	09.9
	Производство текстильных изделий, в т.ч.	13
8	Производство текстильных тканей	13.2
9	Отделка тканей и текстильных изделий	13.3
10	Производство прочих текстильных изделий	13.9
	Производство одежды, в т.ч.	14
11	Производство одежды, кроме одежды из меха	14.1
12	Производство меховых изделий	14.2
13	Производство вязаных и трикотажных изделий одежды	14.3
	Деятельность полиграфическая и копирование носителей информации, в т.ч.	18
14	Деятельность полиграфическая и предоставление услуг в этой области	18.1
15	Копирование записанных носителей информации	18.2
	Производство кокса и нефтепродуктов, в т.ч.	19

Продолжение таблицы А.2

№ п/п	Наименование работы (услуги)	Код по общероссийскому классификатору видов экономической деятельности
16	Производство кокса	19.1
17	Производство нефтепродуктов	19.2
	Производство химических веществ и химических продуктов, в т.ч.	20
18	Производство основных химических веществ, удобрений и азотных соединений, пластмасс и синтетического каучука в первичных формах	20.1
19	Производство красок, лаков и аналогичных материалов для нанесения покрытий, полиграфических красок и мастик	20.3
20	Производство мыла и моющих, чистящих и полирующих средств; парфюмерных и косметических средств	20.4
21	Производство прочих химических продуктов	20.5
22	Производство химических волокон	20.6
	Производство резиновых и пластмассовых изделий, в т.ч.	22
23	Производство резиновых изделий	22.1
24	Производство изделий из пластмасс	22.2
	Производство прочей неметаллической минеральной продукции, в т.ч.	23
25	Производство стекла и изделий из стекла	23.1
26	Производство огнеупорных изделий	23.2
27	Производство строительных керамических материалов	23.3
28	Производство прочих фарфоровых и керамических изделий	23.4
29	Производство цемента, извести и гипса	23.5
30	Производство изделий из бетона, цемента и гипса	23.6
31	Резка, обработка и отделка камня	23.7
32	Производство абразивных и неметаллических минеральных изделий, не включенных в другие группировки	23.9
	Производство металлургическое, в т.ч.	24
33	Производство чугуна, стали и ферросплавов	24.1
34	Производство стальных труб, полых профилей и фитингов	24.2
35	Производство прочих стальных изделий первичной обработкой	24.3
36	Производство основных драгоценных металлов и прочих цветных металлов, производство ядерного топлива	24.4
37	Литье металлов	24.5
	Производство готовых металлических изделий, кроме машин и оборудования, в т.ч.	25
38	Производство строительных металлических конструкций и изделий	25.1
39	Производство металлических цистерн, резервуаров и прочих емкостей	25.2

Продолжение таблицы А.2

№ п/п	Наименование работы (услуги)	Код по общероссийскому классификатору видов экономической деятельности
40	Производство паровых котлов, кроме котлов центрального отопления	25.3
41	Ковка, прессование, штамповка и профилирование; изготовление изделий методом порошковой металлургии	25.5
42	Обработка металлов и нанесение покрытий на металлы; механическая обработка металлов	25.6
43	Производство ножевых изделий и столовых приборов, инструментов и универсальных скобяных изделий	25.7
44	Производство прочих готовых металлических изделий	25.9
	Производство компьютеров, электронных и оптических изделий, в т.ч.	26
45	Производство элементов электронной аппаратуры и печатных схем (плат)	26.1
46	Производство компьютеров и периферийного оборудования	26.2
47	Производство коммуникационного оборудования	26.3
48	Производство контрольно-измерительных и навигационных приборов и аппаратов; производство часов	26.5
49	Производство оптических приборов, фото и кинооборудования	26.7
	Производство электрического оборудования, в т.ч.	27
50	Производство электродвигателей, генераторов, трансформаторов и распределительных устройств, а также контрольно-измерительной аппаратуры	27.1
51	Производство электрических аккумуляторов и аккумуляторных батарей	27.2
52	Производство кабелей и кабельной арматуры	27.3
53	Производство электрических ламп и осветительного оборудования	27.4
54	Производство бытовых приборов	27.5
55	Производство прочего электрического оборудования	27.9
	Производство машин и оборудования, не включенных в другие группировки, в т.ч.	28
56	Производство машин и оборудования общего назначения	28.1
57	Производство прочих машин и оборудования общего назначения	28.2
58	Производство машин и оборудования для сельского и лесного хозяйства	28.3
59	Производство станков, машин и оборудования для обработки металлов и прочих твердых материалов	28.4
60	Производство прочих машин специального назначения	28.9
	Ремонт и монтаж машин и оборудования, в т.ч.	33

Продолжение таблицы А.2

№ п/п	Наименование работы (услуги)	Код по общероссийскому классификатору видов экономической деятельности
61	Ремонт и монтаж металлических изделий, машин и оборудования	33.1
62	Монтаж промышленных машин и оборудования	33.2
	Обеспечение электрической энергией, газом и паром; кондиционирование воздуха, в т.ч.	35
63	Производство, передача и распределение электроэнергии	35.1
64	Производство и распределение газообразного топлива	35.2
65	Производство, передача и распределение пара и горячей воды; кондиционирование воздуха	35.3
	Забор, очистка и распределение воды, в т.ч.	36
66	Забор, очистка и распределение воды	36.0
	Сбор и обработка сточных вод, в т.ч.	37
67	Сбор и обработка сточных вод	37.0
	Сбор, обработка и утилизация отходов; обработка вторичного сырья, в т.ч.	38
68	Сбор отходов	38.1
69	Обработка и утилизация отходов	38.2
70	Деятельность по обработке вторичного сырья	38.3
	Предоставление услуг в области ликвидации последствий загрязнений и прочих услуг, связанных с удалением отходов, в т.ч.	39
71	Предоставление услуг в области ликвидации последствий загрязнений и прочих услуг, связанных с удалением отходов	39.0
	Строительство зданий, в т.ч.	41
72	Разработка строительных проектов	41.1
73	Строительство жилых и нежилых зданий	41.2
	Строительство инженерных сооружений, в т.ч.	42
74	Строительство автомобильных и железных дорог	42.1
75	Строительство инженерных коммуникаций	42.2
76	Строительство прочих инженерных сооружений	42.9
	Работы строительные специализированные, в т.ч.	43
77	Разборка и снос зданий, подготовка строительного участка	43.1
78	Производство электромонтажных, санитарно-технических и прочих строительно-монтажных работ	43.2
79	Работы строительные отделочные	43.3
80	Работы строительные специализированные прочие	43.9
	Деятельность сухопутного и трубопроводного транспорта, в т.ч.	49
81	Деятельность железнодорожного транспорта: междугородные и международные пассажирские перевозки	49.1

Продолжение таблицы А.2

№ п/п	Наименование работы (услуги)	Код по общероссийскому классификатору видов экономической деятельности
82	Деятельность железнодорожного транспорта: грузовые перевозки	49.2
83	Деятельность прочего сухопутного пассажирского транспорта	49.3
84	Деятельность автомобильного грузового транспорта и услуги по перевозкам	49.4
85	Деятельность трубопроводного транспорта	49.5
	Складское хозяйство и вспомогательная транспортная деятельность, в т.ч.	52
86	Деятельность по складированию и хранению	52.1
87	Деятельность транспортная вспомогательная	52.2
	Деятельность в области информационных технологий, в т.ч.	63
88	Деятельность по обработке данных, предоставление услуг по размещению информации, деятельность порталов в информационно-коммуникационной сети Интернет	63.1
89	Деятельность в области информационных услуг прочая	63.9

Таблица А.3 - Перечень продукции, подлежащий сертификации в СДС АНО «ИНТИ»

№ п/п	Наименование продукции	Код по общероссийскому классификатору продукции (ОК 034-2014)
	Нефть сырая и газ природный, в т.ч.	06
1	Нефть сырая	06.1
2	Газ природный в газообразном или сжиженном состоянии	06.2
	Текстиль и изделия текстильные, в т.ч.	13
3	Пряжа и нити текстильные	13.1
4	Ткани текстильные	13.2
5	Изделия текстильные прочие	13.9
	Одежда, в т.ч.	14
6	Одежда, кроме одежды из меха	14.1
7	Изделия меховые	14.2
8	Предметы одежды трикотажные и вязаные	14.3
	Кожа и изделия из кожи, в т.ч.	15
9	Обувь	15.2
	Древесина и изделия из дерева и пробки, кроме мебели; изделия из соломки и материалов для плетения, в т.ч.	16
10	Лесоматериалы, распиленные и строганные	16.1
	Бумага и изделия из бумаги, в т.ч.	17
11	Изделия из бумаги и картона	17.2

Продолжение таблицы А.3

№ п/п	Наименование продукции	Код по общероссийскому классификатору продукции (ОК 034-2014)
	Кокс и нефтепродукты, в т.ч.	19
12	Нефтепродукты	19.2
	Вещества химические и продукты химические, в т.ч.	20
13	Газы промышленные	20.11
14	Красители и пигменты	20.12
15	Вещества химические неорганические основные прочие	20.13
16	Вещества химические органические основные прочие	20.14
17	Пластмассы в первичных формах	20.16
18	Материалы лакокрасочные и аналогичные для нанесения покрытий, полиграфические краски и мастики	20.3
19	Мыло и средства моющие, средства чистящие и полирующие, средства парфюмерные и косметические	20.4
20	Продукты химические прочие	20.5
	Изделия резиновые и пластмассовые, в т.ч.	22
21	Изделия из пластмасс	22.2
	Продукты минеральные неметаллические прочие, в т.ч.	23
22	Стекло и изделия из стекла	23.1
23	Изделия огнеупорные	23.2
24	Материалы керамические строительные	23.3
25	Изделия фарфоровые и керамические прочие	23.4
26	Цемент, известь и гипс	23.5
27	Изделия из бетона, цемента и гипса	23.6
28	Камень разрезанный, обработанный и отделанный	23.7
29	Продукция минеральная неметаллическая прочая	23.9
	Металлы основные, в т.ч.	24
30	Железо, чугун, сталь и ферросплавы	24.1
31	Трубы, профили пустотелые и их фитинги стальные	24.2
32	Полуфабрикаты стальные прочие	24.3
33	Металлы основные драгоценные и цветные прочие; топливо ядерное переработанное	24.4
34	Трубы и трубки центробежнолитые стальные	24.52.2
35	Фитинги для труб и трубок литые стальные	24.52.3
	Изделия металлические готовые, кроме машин и оборудования, в т.ч.	25
36	Металлоконструкции строительные	25.1
37	Резервуары, цистерны и аналогичные емкости из металлов	25.2

Продолжение таблицы А.3

№ п/п	Наименование продукции	Код по общероссийскому классификатору продукции (ОК 034-2014)
38	Котлы паровые, кроме водогрейных котлов центрального отопления	25.3
39	Изделия ножевые, инструмент и универсальные скобяные изделия	25.7
40	Изделия металлические готовые прочие	25.9
	Оборудование компьютерное, электронное и оптическое, в т.ч.	26
41	Компоненты электронные и платы	26.1
42	Компьютеры и периферийное оборудование	26.2
43	Оборудование коммуникационное	26.3
44	Техника бытовая электронная	26.4
45	Оборудование для измерения, испытаний и навигации; часы всех видов	26.5
46	Приборы оптические и фотографическое оборудование	26.7
47	Носители информации магнитные и оптические	26.8
	Оборудование электрическое	27
48	Электродвигатели, генераторы, трансформаторы и электрическая распределительная и контрольно-измерительная аппаратура	27.1
49	Батареи и аккумуляторы	27.2
50	Кабели и арматура кабельная	27.3
51	Оборудование электрическое осветительное	27.4
52	Оборудование электрическое прочее	27.9
	Машины и оборудование, не включенные в другие группировки, в т.ч.	28
53	Машины и оборудование общего назначения	28.1
54	Машины и оборудование общего назначения прочие	28.2
55	Оборудование металлообрабатывающее и станки	28.4
56	Оборудование специального назначения прочее	28.9
	Средства автотранспортные, прицепы и полуприцепы, в т.ч.	29
57	Средства автотранспортные	29.1
58	Кузова (корпуса) для автотранспортных средств; прицепы и полуприцепы	29.2
59	Части и принадлежности для автотранспортных средств	29.3
	Средства транспортные и оборудование, прочие, в т.ч.	30
60	Корабли, суда и лодки	30.1
61	Локомотивы железнодорожные и подвижной состав	30.2
62	Аппараты летательные и космические и соответствующее оборудование	30.3
63	Средства транспортные и оборудование, не включенные в другие группировки	30.9
	Мебель	31
64	Мебель	31.0

Окончание таблицы А.3

№ п/п	Наименование продукции	Код по общероссийскому классификатору продукции (ОК 034-2014)
	Изделия готовые прочие	32
65	Товары спортивные	32.3
66	Инструменты и оборудование медицинские	32.5
67	Изделия готовые, не включенные в другие группировки	32.9
	Здания и работы по возведению зданий, в т.ч.	41
68	Документация проектная для строительства	41.1
69	Здания и работы по возведению зданий	41.2
	Сооружения и строительные работы в области гражданского строительства, в т.ч.	42
70	Дороги автомобильные и железные; строительные работы по строительству автомобильных дорог и железных дорог	42.1
71	Сооружения и строительные работы по строительству инженерных коммуникаций	42.2
72	Сооружения и строительные работы по строительству прочих гражданских сооружений	42.9

Приложение Б (справочное)

Схемы сертификации, применяемые в системе добровольной сертификации АНО «ИНТИ»

Сертификация в СДС АНО «ИНТИ» осуществляется в соответствии со схемами сертификации, установленными в настоящих Правилах.

Схема сертификации	Анализ ТД	Анализ состояния производства	Испытания	Система менеджмента
A1	+	+	+	
A2	+	+		
A3	+		+	
C1				+

Схема сертификации А1 включает следующие процедуры:

- подача заявки на проведение сертификации в цифровом сервисе INTI.QUALITY;
- проведение предварительного анализа заявки;
- проведение проверки Заявителя на правоспособность;
- выбор Заявителем органа по сертификации;
- заключение договора между Заявителем и органом по сертификации;
- проведение органом по сертификации анализа технической документации на соответствие документам национальной системы стандартизации, стандартам АНО «ИНТИ»;
- проведение органом по сертификации анализа состояния производства;
- идентификация и отбор образцов (проб) продукции органом по сертификации для проведения испытаний;
- проведение испытаний;
- обобщение результатов анализа представленной технической документации, результатов анализа производства, результатов испытаний;
- принятие решения органом по сертификации о выдаче (отказе в выдаче) сертификата соответствия по результатам сертификации;
- внесение положительного результата в реестр выданных в Системе сертификатов соответствия;
- инспекционный контроль.

Схема сертификации А2 включает следующие процедуры:

- подача заявки на проведение сертификации в цифровом сервисе INTI.QUALITY;
- проведение предварительного анализа заявки;
- проведение проверки Заявителя на правоспособность;
- выбор Заявителем органа по сертификации;
- заключение договора между Заявителем и органом по сертификации;

- проведение органом по сертификации анализа технической документации на соответствие документам национальной системы стандартизации, стандартам АНО «ИНТИ»;
- проведение органом по сертификации анализа состояния производства;
- обобщение результатов анализа представленной технической документации, результатов анализа производства;
- принятие решения органом по сертификации о выдаче (отказе в выдаче) сертификата соответствия по результатам сертификации;
- внесение положительного результата в реестр выданных в Системе сертификатов соответствия;
- инспекционный контроль.

Схема сертификации АЗ включает следующие процедуры:

- подача заявки на проведение сертификации в цифровом сервисе INTI.QUALITY;
- проведение предварительного анализа заявки;
- проведение проверки Заявителя на правоспособность;
- выбор Заявителем органа по сертификации;
- заключение договора между Заявителем и органом по сертификации;
- проведение органом по сертификации анализа технической документации на соответствие документам национальной системы стандартизации, стандартам АНО «ИНТИ»;
- идентификация и отбор образцов (проб) продукции органом по сертификации для проведения испытаний;
- проведение испытаний;
- обобщение результатов анализа представленной технической документации, результатов испытаний;
- принятие решения органом по сертификации о выдаче (отказе в выдаче) сертификата соответствия по результатам сертификации;
- внесение положительного результата в реестр выданных в Системе сертификатов соответствия;
- инспекционный контроль (при условии изменений в стандарте АНО «ИНТИ»).

Схема сертификации С1 включает в себя следующие процедуры:

- а) подача заявки на проведение сертификации в цифровом сервисе INTI.QUALITY;
- б) проведение предварительного анализа заявки;
- в) проведение проверки заявителя на правоспособность;
- г) выбор Заявителем органа по сертификации;
- д) заключение договора между заявителем и органом по сертификации;
- е) проверка органом по сертификации, в процессе которой проводится оценка систем менеджмента производства продукции и/или услуги (работ) на соответствие требованиям, установленным в документах национальной системы стандартизации, стандартах АНО «ИНТИ». Проверка осуществляется в два этапа:
 - 1) документальная проверка, без выезда на производство;

- 2) выездная проверка;
- ж) принятие решения органом по сертификации о выдаче (отказе в выдаче) сертификата соответствия по результатам сертификации;
- и) внесение положительного результата в реестр выданных в Системе сертификатов соответствия;
- к) инспекционный контроль по соблюдению требований.

При получении сертификатов соответствия по схемам А1 и С1 одновременно, заявитель на сертификацию имеет право применять на продукцию знак соответствия Системы.

Выбор схемы сертификации осуществляется с учетом опасных факторов и рисков, характерных для продукции.

Место для указания наименования системы добровольной сертификации и знака соответствия

ПРИЛОЖЕНИЕ к Сертификату соответствия № _____
ОБЛАСТЬ ДЕЙСТВИЯ СЕРТИФИКАТА СООТВЕТСТВИЯ

Наименование продукции	Основные технические характеристики	Дополнительная информация
1	2	3

**Приложение Д
(обязательное)
Форма Сертификата соответствия работ (услуг)**

Место для указания наименования системы добровольной сертификации и знака соответствия

ОРГАН ПО СЕРТИФИКАЦИИ

Реквизиты ОС (логотип, форма собственности, полное наименование, адрес,
телефон, факс, e-mail, код ОКПО, ИНН, КПП, ОГРН)

СЕРТИФИКАТ СООТВЕТСТВИЯ

работа (услуга)

№ INTI.QS.XX.XX-XX-XXXX-XXX

регистрационный номер очередного сертификата соответствия

РАБОТА (УСЛУГА)

полное наименование

Код ОК 029-2014

СООТВЕТСТВУЕТ ТРЕБОВАНИЯМ НОРМАТИВНЫХ ДОКУМЕНТОВ

обозначения и полные наименования нормативных документов,
соответствие, которым подтверждено данным Сертификатом соответствия

ВЫДАН НА ОСНОВАНИИ

документы, на основании которых выдан Сертификат соответствия

Дата выдачи: _____ Срок действия до: _____
дата выдачи дата окончания действия

Руководитель органа по сертификации _____

подпись

инициалы, фамилия

М.П.

Эксперт _____

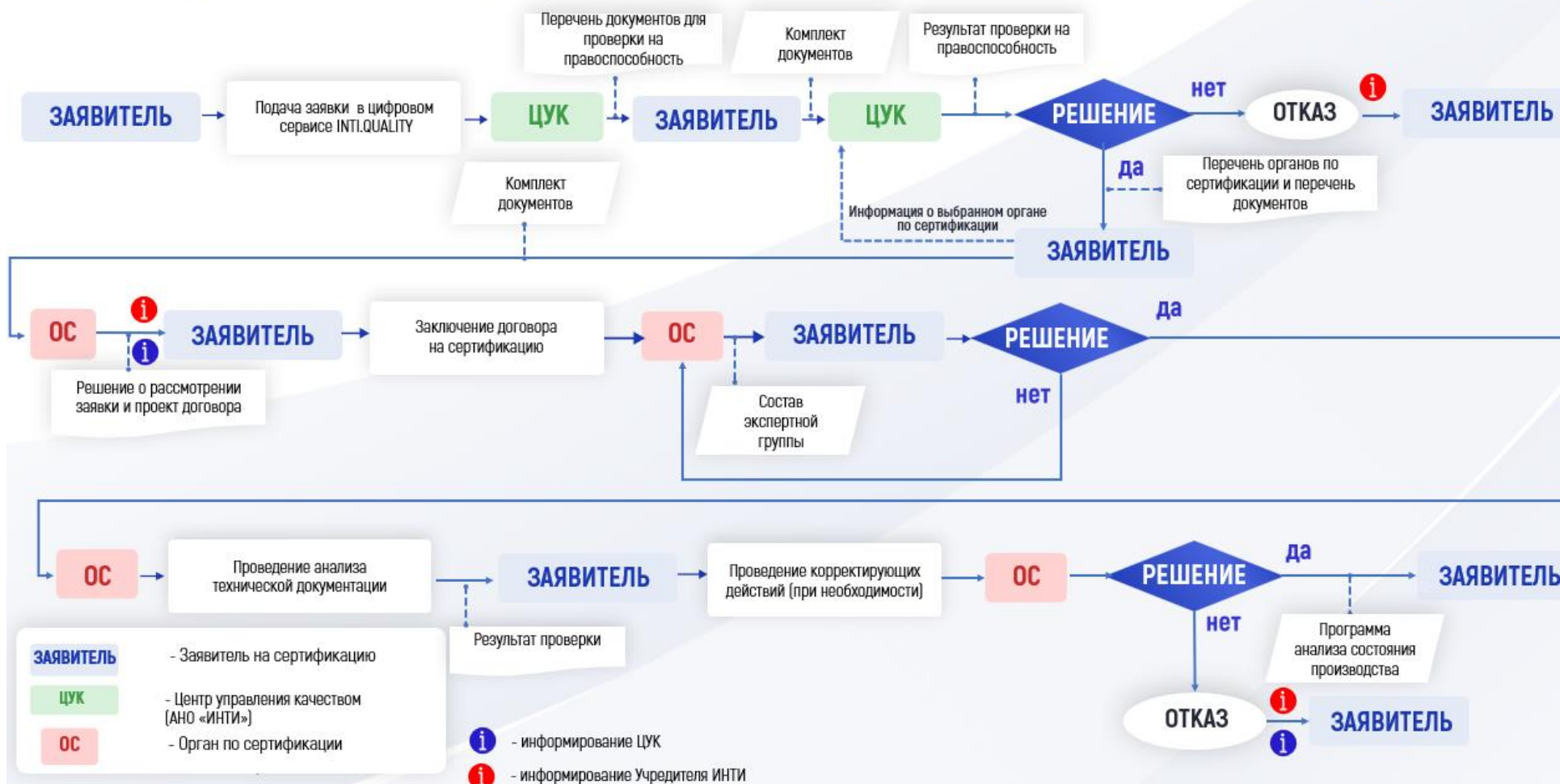
подпись

инициалы, фамилия

М.П.

Приложение Е
(справочное)
Схемы процессов сертификации

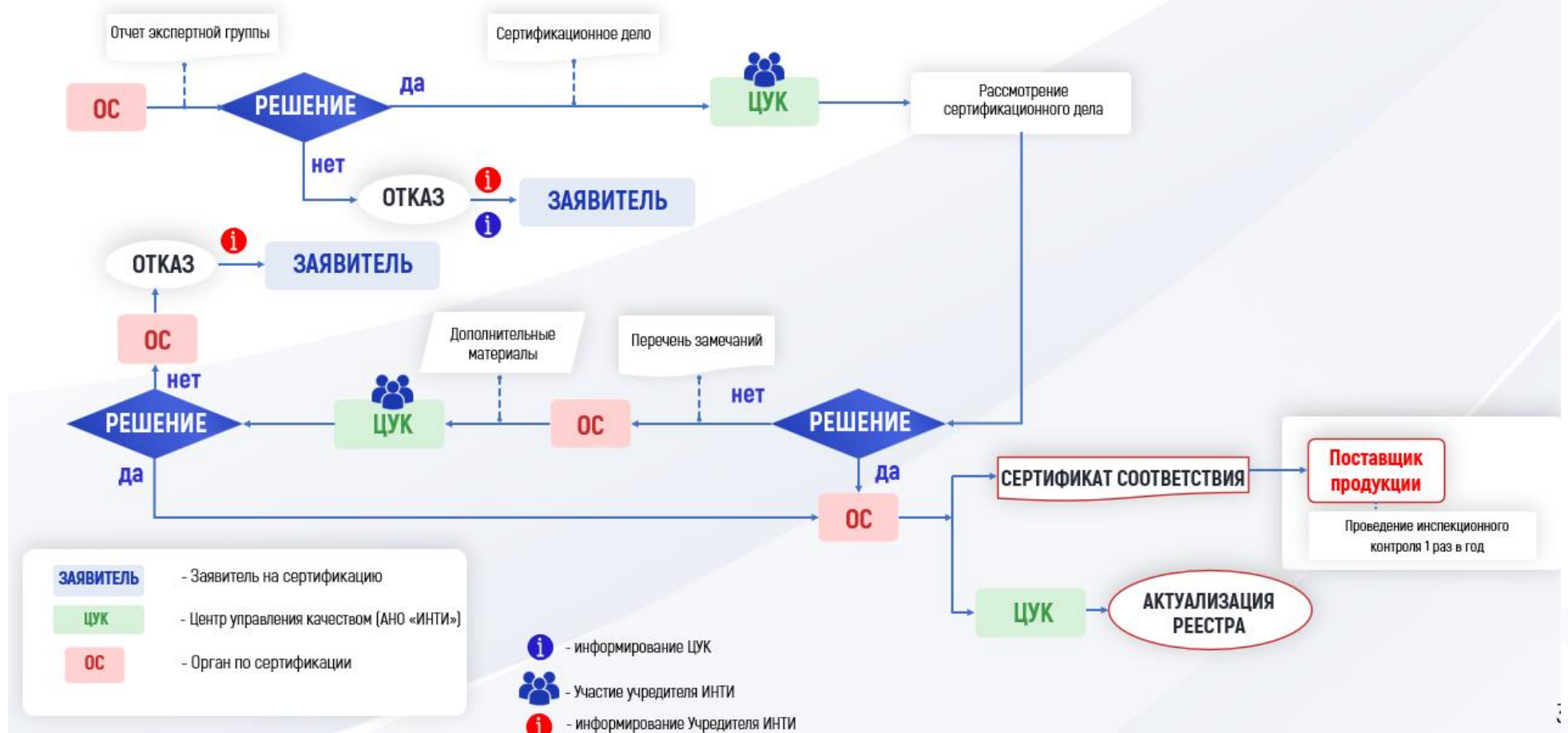
СЕРТИФИКАЦИЯ ПРОДУКЦИИ. ЧАСТЬ 1



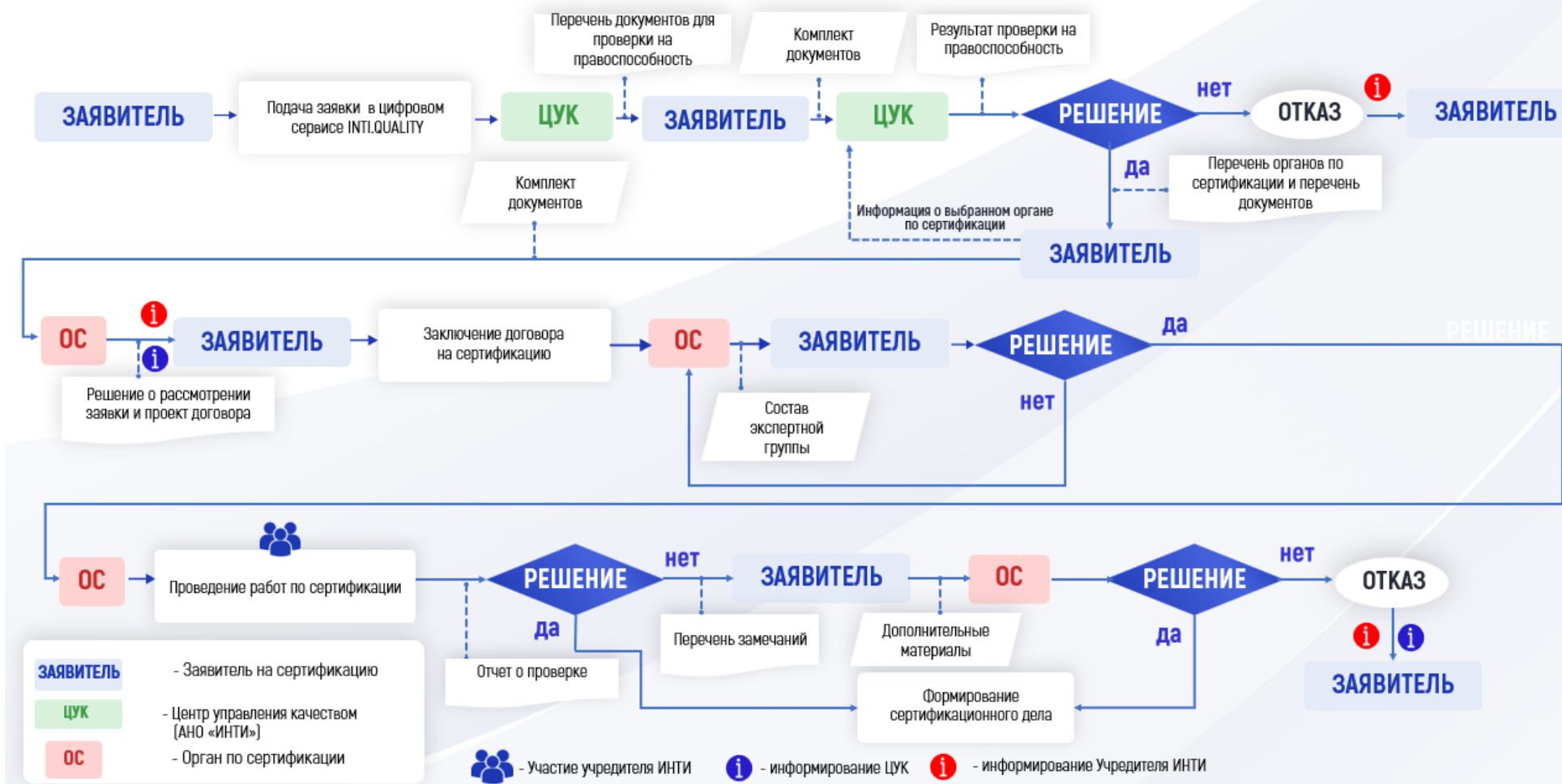
СЕРТИФИКАЦИЯ ПРОДУКЦИИ. ЧАСТЬ 2



СЕРТИФИКАЦИЯ ПРОДУКЦИИ. ЧАСТЬ 3

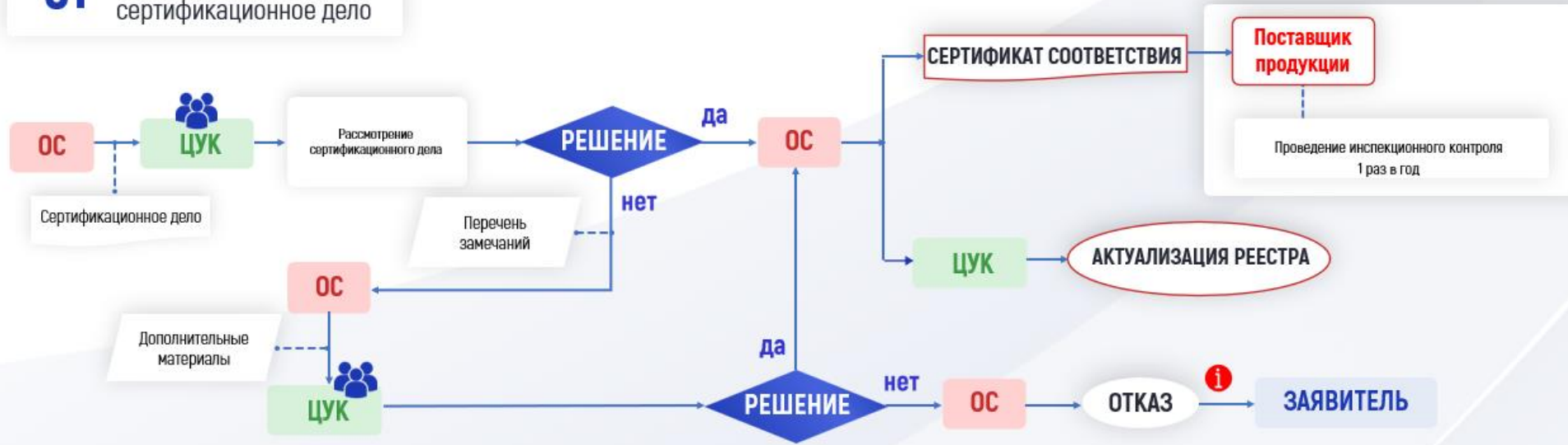


СЕРТИФИКАЦИЯ СИСТЕМЫ МЕНЕДЖМЕНТА. ЧАСТЬ 1



СЕРТИФИКАЦИЯ СИСТЕМЫ МЕНЕДЖМЕНТА. ЧАСТЬ 2

01 Сформировано сертификационное дело



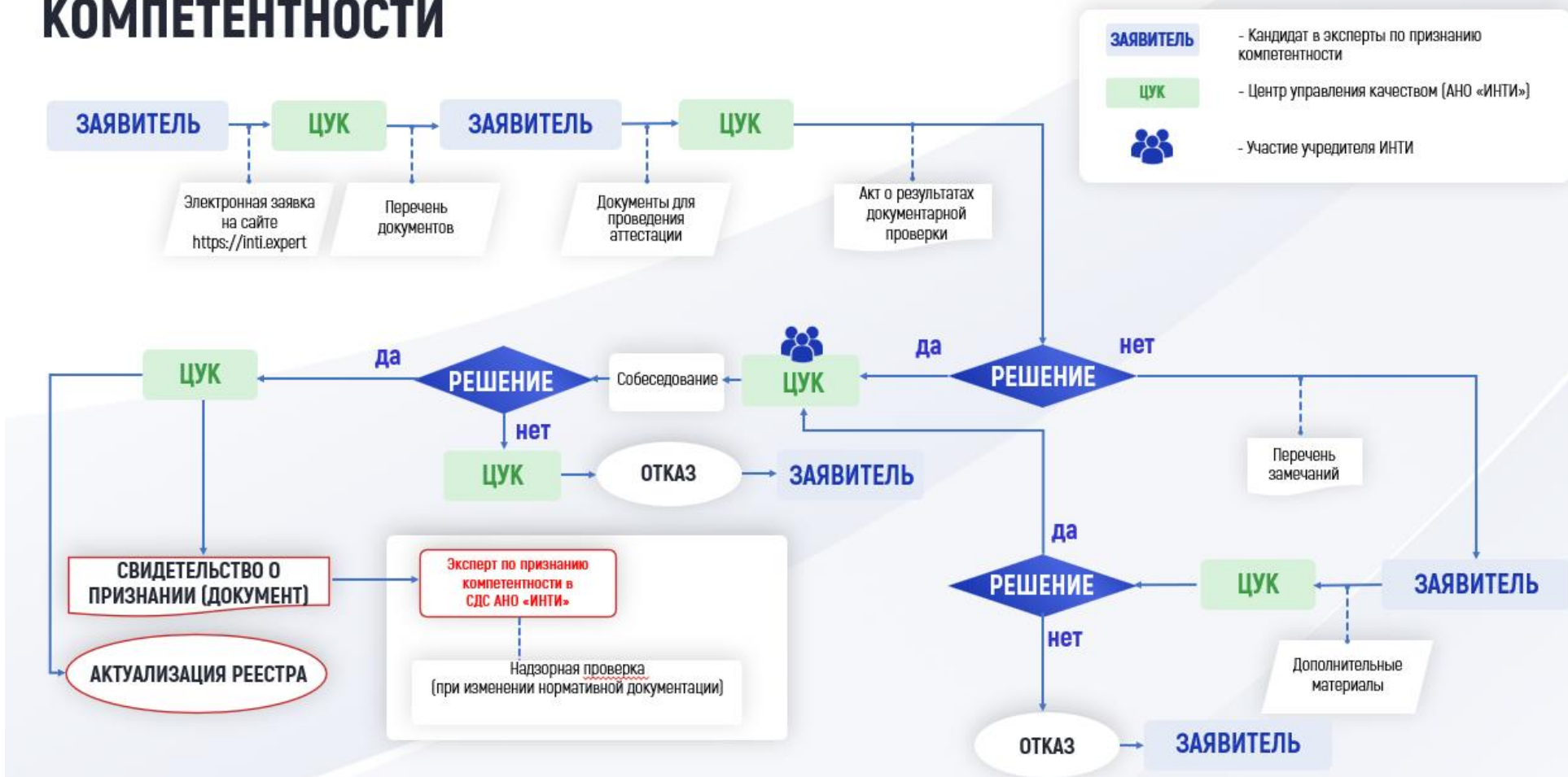
- ЗАЯВИТЕЛЬ** - Заявитель на сертификацию
- ЦУК** - Центр управления качеством (АНО «ИНТИ»)
- ОС** - Орган по сертификации

- Участие учредителя ИНТИ
- информирование Учредителя ИНТИ

Приложение Ж (справочное)

Схемы процессов аттестации и признания компетентности

ПРОЦЕСС АТТЕСТАЦИИ ЭКСПЕРТА ПО ПРИЗНАНИЮ КОМПЕТЕНТНОСТИ

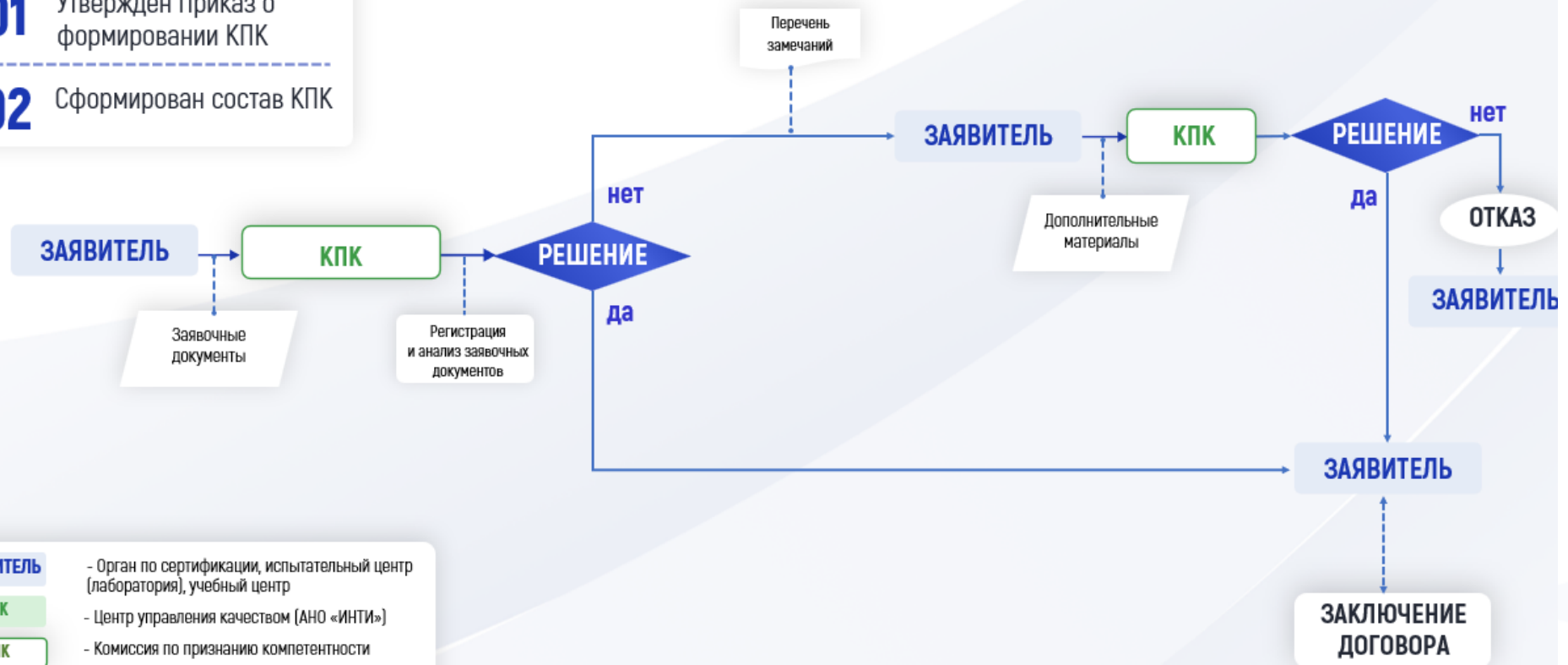


ПРОЦЕСС ПРИЗНАНИЯ КОМПЕТЕНТНОСТИ УЧАСТНИКОВ СИСТЕМЫ. РАССМОТРЕНИЕ ЗАЯВКИ



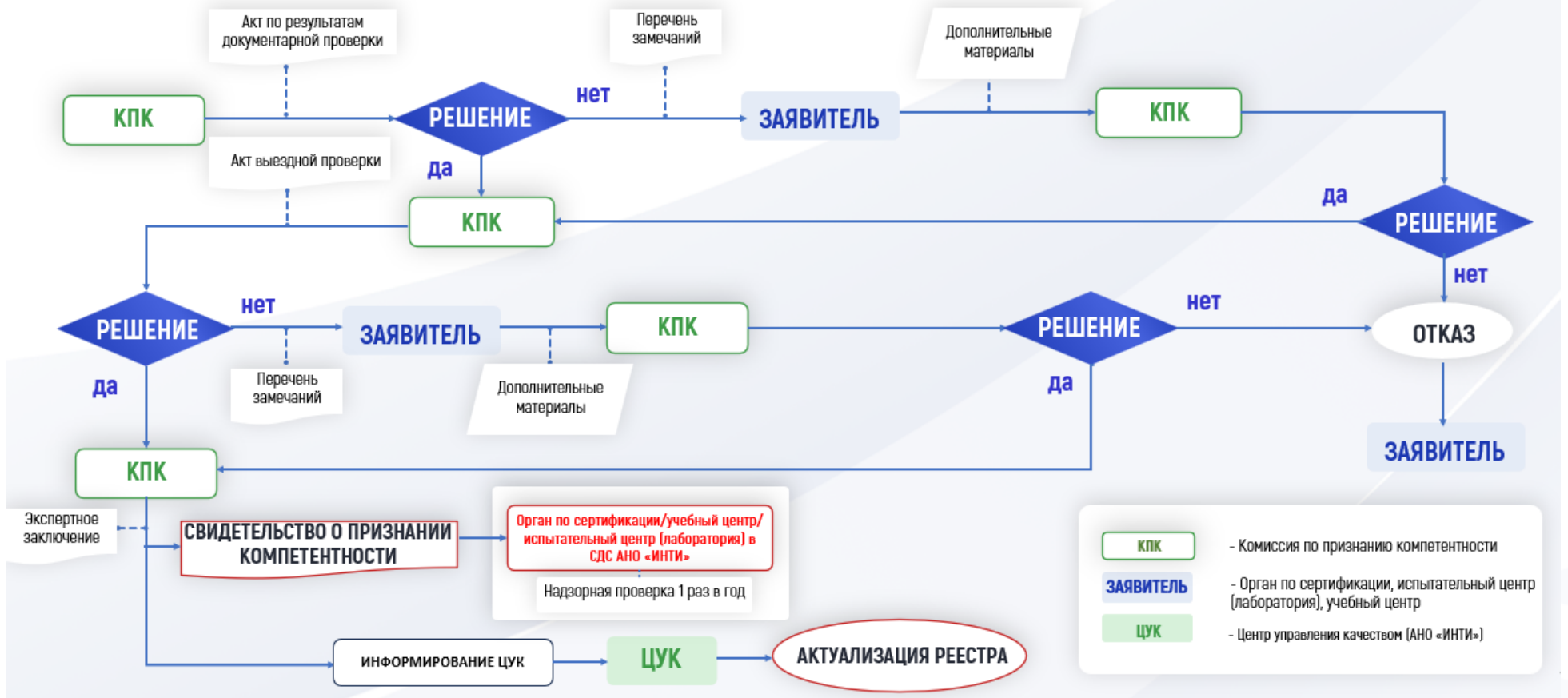
01 Утвержден Приказ о формировании КПК

02 Сформирован состав КПК



- ЗАЯВИТЕЛЬ** - Орган по сертификации, испытательный центр (лаборатория), учебный центр
- ЦУК** - Центр управления качеством (АНО «ИНТИ»)
- КПК** - Комиссия по признанию компетентности

ПРОЦЕСС ПРИЗНАНИЯ КОМПЕТЕНТНОСТИ УЧАСТНИКОВ СИСТЕМЫ. ОСНОВНАЯ ПРОЦЕДУРА



Библиография

- [1] Федеральный закон от 27.12.2002 № 184-ФЗ «О техническом регулировании»
- [2] Федеральный закон от 28.12.2013 №412-ФЗ «Об аккредитации в национальной системе аккредитации»
- [3] Федеральным законом «О коммерческой тайне» №98-ФЗ